

Γνωστή εικόνα σχεδόν σε όλους μας. Κομμένο το σπιδράλ της ηλεκτρικής σκούπας και κολλημένο με διάφορες κολλητικές. Όμως οι γυναίκες δεν το αντέχουν για πολύ καιρό, και έχουν δίκαιο.



Για σας που σας αρέσει να διορθώνετε πράγματα που χαλάνε στο σπίτι είναι καιρός να το διορθώσετε σωστά.

Στην πρώτη περίπτωση που θα εξετάσουμε το σπιδράλ είναι FIX με το εξάρτημα της κούπας όπως οι φωτογραφίες παρακάτω.



Κόψτε το σπιδράλ τελείως στο σημείο που έχει υποστεί ζημία.



Προσπαθήστε με ένα μυτοσίμπιδο να αφαιρέσετε το υπόλοιπο του σπιράλ μέσα από την φωλιά του.



Αφού το πιάσετε γερά, κάντε περιστροφικές κινήσεις για να το αποσπάσετε. Είναι πολύ γερά κολλημένο και θα σας ζορίσει για να βγεί. Μην το βάζετε κάτω όμως. Συνεχίστε την προσπάθεια.



Προσέξτε ότι το εξάρτημα της σκούπας, έχει μέσα του σπείρωμα. Σε αυτό βιδώνει ο σπιράλ σωλήνας. Για αυτό πρέπει να αφαιρεθεί το χαλασμένο κομμάτι και να βιδώσουμε ξανά το σπιράλ.



Αφού καθαρίσετε καλά την περιοχή κόψτε ίσια το σπιράλ



Βάλτε κόλλα στιγμής μέσα στο σπείρωμα του εξαρτήματος και βιδώστε το σπирάλ. Θα συνιστούσαμε πριν βάλετε την κόλλα να δοκιμάσετε εάν βιδώνετε άνετα.



Το χερούλι σας είναι έτοιμο.

Η δεύτερη περίπτωση είναι όταν η φωλιά που είναι κολλημένο το σπирάλ, αποσπάται από την τη λαβή της σκούπας.



Εδώ βλέπετε ένα τέτοιο εξάρτημα. Είναι τρία τα κομμάτια που απαρτίζουν την λαβή της σκούπας. Ένα είναι το σπирάλ, ένα το κομμάτι που φωλιάζει μέσα του το σπирάλ και αυτά τα δύο μαζί κολλημένα μπαίνουν μέσα στην λαβή. Το λεπτό σημείο αυτού του παντρέματος των εξαρτημάτων στη λαβή, είναι ότι το σπирάλ πρέπει να περιστρέφεται στο σημείο που ενώνεται με τη λαβή γιατί αλλιώς δυσκολεύει πολύ στον χειρισμό του και το σκούπισμα γίνεται κουραστικό.

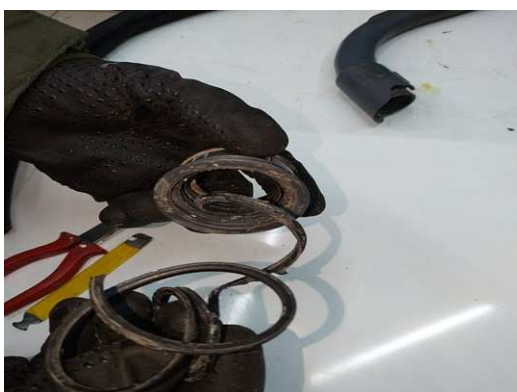
Πιέστε με ένα εργαλείο μυτερό τα δύο μικρά κλίπς που ενώνουν μεταξύ τους την λαβή με την φωλιά του σπирάλ και αποσυναρμολογήστε τα.



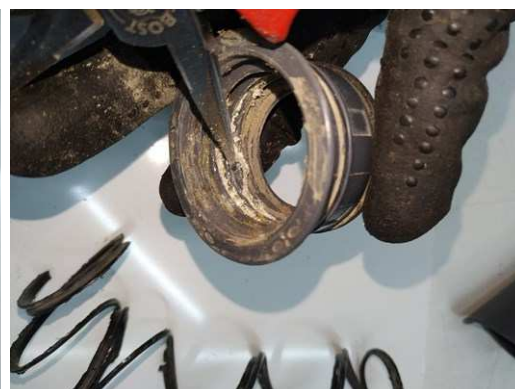
Να διευκρινίσουμε ότι υπάρχουν σε μερικά μοντέλα κουμπιά για να αποσυναρμολογείς το σπирάλ από την λαβή.



Τραβήξτε το σπирάλ με τέτοιο τρόπο ώστε να αφαιρείτε κάθε φορά μία σπείρα, σαν να ξετυλίγετε κουβάρι. Καθώς το τραβάτε εννοείται πως θα κόβεται. Συνεχίστε μέχρι να βγει όλο.



Καθαρίστε όλα τα υπολείμματα. Μέσα από το σπείρωμα.



Αφού το καθαρίσετε καλά εφαρμόστε κόλλα στιγμής και βιδώστε το σπирάλ στην θέση του



Βιδώστε καλά ώστε το σπιδράλ να φτάσει μέχρι την άκρη



Και τώρα συναρμολόγηση με το χερούλι.
Σμπρώξτε να μπει μέσα καλά και να κουμπώσουν πάλι στην θέση τους τα clips.



Έτοιμο και αυτό όπως έπρεπε να είναι.

Η άλλη πλευρά του σπιδράλ που κουμπώνει στον κορμό της σκούπας έχει την ίδια φιλοσοφία για να επιδιορθωθεί.



Ξεκουμπώστε το σπιδράλ με την φωλιά του από τον αντάπτορα που το συνδέει στην σκούπα. Το ξεκούμπωμα θυμίζουμε ότι γίνεται πατώντας τα δύο κλίπς που υπάρχουν πάνω στο εξάρτημα.



Τραβήξτε το σπιδράλ είτε με μυτοσίμπιδο όπως σας περιγράψαμε στην πρώτη περίπτωση είτε τραβώντας το έτσι ώστε να κόβετε και να αφαιρείται κάθε φορά σπείρα σπείρα



Συμπληρώνουμε εδώ το τρικ ότι εάν δυσκολεύεστε να αποσπάσετε το σπιδράλ από την φωλιά ή για να καθαρίσετε τα υπολείμματα της κόλλας, εφαρμόστε θερμότητα επάνω του με πιστόλι θερμού αέρα ή ένα πιστολάκι μαλλιών.



Αφού καθαρίσετε το σπιδράλ καλά εσωτερικά από τα υπολείμματα της κόλλας βάλτε κόλλα στιγμής και βιδώστε το σπιδράλ στην φωλιά σε όλο το μήκος του σπιδρώματος. Παρατήρηση: Πάντα πριν το τελικό βίδωμα με κόλλα, είναι συνετό να δοκιμάζουμε εάν το σπιδράλ προχωρεί χωρίς εμπόδια μέχρι το τέλος του σπιδρώματος. Αν το βίδωμα προχωράει χωρίς μαγκώματα, προχωράμε στο τελικό βήμα της εφαρμογής.

Συναρμολογήστε την φωλιά με τον αντάπτορα. Προσέξτε να κουμπώσουν τα κλίπς συγκράτησης στις θέσεις τους.



Η σκούπα σας είναι έτοιμη.